

രോഗകീടനിയന്ത്രണം

ചോളത്തിൽ രോഗകീടങ്ങളുടെ ഉപദ്രവം വളരെ കുറവാണു്. വേനൽക്കാലത്ത് മുഞ്ഞ കാണപ്പെടുന്നുണ്ടെങ്കിൽ 1 ശതമാനം വെളുത്തുള്ളി അല്ലെങ്കിൽ പുകയിലക്കഷായം ഇലകളുടെ താഴെ ഭാഗത്ത് പതിക്കുന്ന വിധത്തിൽ തളിക്കണം.

വിളവെടുപ്പ്

പൊള്ളിച്ചെടുക്കാനുള്ളതാണെങ്കിൽ 55-60 ദിവസങ്ങൾക്കുള്ളിൽ വിളവെടുക്കാമെങ്കിലും പൂർണ്ണമുപ്പെത്തണമെങ്കിൽ 70 ദിവസം വേണം. ഇത്തരത്തിൽ മുപ്പെത്തിയ ചോളം മുല്യവർദ്ധിത ഉൽപന്നങ്ങൾ ഉണ്ടാക്കുവാനോ കോഴിത്തീറ്റയ്ക്കായോ ഉപയോഗിക്കാവുന്നതാണ്.

ഉപയോഗം

ചോളപ്പൊടികൊണ്ടുള്ള ഭക്ഷണപദാർത്ഥങ്ങൾ, കോഴിത്തീറ്റ, കാലിത്തീറ്റ, പൊള്ളിച്ച ചോളം പോപ്കോൺ, കോൺഫ്ളേക്സ്, കോൺസ്റ്റാർച്ച് എന്നിവയ്ക്ക് പുറമെ ചെടി മൃഗങ്ങൾക്ക് തീറ്റപ്പുല്ലായും ഉപയോഗിക്കാം. ഇളംചോളം സാലഡിനായും സൂപ്പിനായും ഉപയോഗിക്കാവുന്നതാണ്.

വിത്തിനും കൂടുതൽ വിവരങ്ങൾക്കും സമീപിക്കുക.
 പ്രോഗ്രാം കോ. ഓർഡിനേറ്റർ / സീനിയർ സയൻറിസ്റ്റ്
 കൃഷിവിജ്ഞാനകേന്ദ്രം
 കേന്ദ്ര സമുദ്ര മത്സ്യ ഗവേഷണ സ്ഥാപനം,
 (ദേശീയ കാർഷിക ഗവേഷണ കൗൺസിൽ),
 ഞാറക്കൽ പി. ഒ., എറണാകുളം - 682505
 ഫോൺ 0484-2277220
 ഇ.മെയിൽ kvkernakulam@cmfri.org.in

Published by : Dr. G. Syda Rao, Director, CMFRI, Kochi - 18
 Prepared by : Vijendrakumar Meena, SMS, Agronomy,
 Edited by : Dr. Shinoj Subramannian, Programme Coordinator / Senior
 Scientist, Designed by : F. Pushparaj Anjelo, SMS, Agril. Extn., Krishi
 Vigyan Kendra, CMFRI (ICAR), Narakkal - 682 505
 June 2011

കൃഷി വിജ്ഞാന പരമ്പര 1/2011



**ചോള കൃഷി
കേരളത്തിൽ**



കൃഷിപാഠം



കൃഷിവിജ്ഞാനകേന്ദ്രം
 കേന്ദ്ര സമുദ്ര മത്സ്യ ഗവേഷണ സ്ഥാപനം
 (ദേശീയ കാർഷിക ഗവേഷണ കൗൺസിൽ)
 ഞാറയ്ക്കൽ പി.ഒ., എറണാകുളം - 682 505

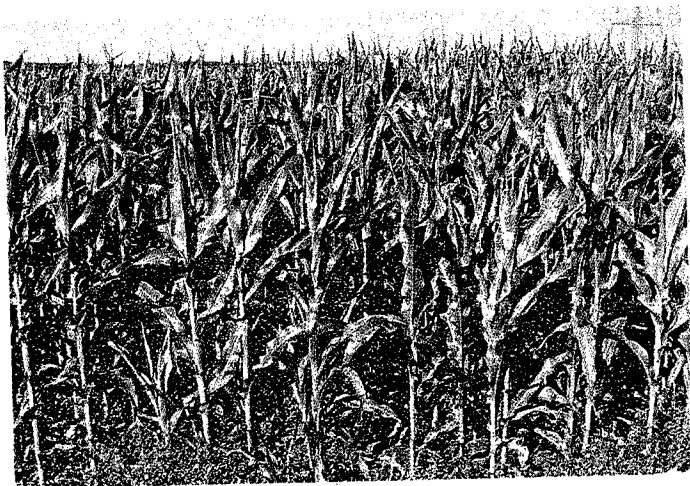
ഉത്തരേന്ത്യയിൽ ഉടനീളം കൃഷിചെയ്തുവരുന്ന ഒരു ധാന്യവിളയാണ് ചോളം. ദക്ഷിണേന്ത്യയിൽ ആന്ധ്രാ പ്രദേശ്, തമിഴ്നാട്, കർണ്ണാടക എന്നീ സംസ്ഥാനങ്ങളിൽ ചിലയിടങ്ങളിലായി ചോളം കൃഷി ചെയ്തുവരുന്നു. ഭക്ഷ്യവസ്തുവായും, കോഴിത്തീറ്റയായും ഉപയോഗിക്കുന്ന ഇതിന്റെ വിളവെടുപ്പിന് ശേഷമുള്ള ഭാഗം കാലിത്തീറ്റയായും ഉപയോഗിക്കുന്നു. പൊള്ളിച്ചെടുത്ത ചോളം പോപ്കോൺ, കോൺഫ്ലേക്സ്, കോൺ സ്റ്റാർച്ച് എന്നിവ ചോളത്തിൽ നിന്നുള്ള മുല്യവർധിത ഉല്പന്നങ്ങളാണ്. ഇത് ഒറ്റയ്ക്കും ഇടവിളയായി വാഴത്തോട്ടങ്ങളിലും തെങ്ങിൻ തോപ്പുകളിലും നടാവുന്നതാണ്.

കാലാവസ്ഥയും മണ്ണും

കേരളത്തിൽ മഴക്കാലത്തും, ജലസേചനസൗകര്യമുള്ള സ്ഥലത്ത് വേനൽകാലത്തും ചോളകൃഷി ചെയ്യാവുന്നതാണ്. എല്ലാതരത്തിലുള്ള മണ്ണിലും കൃഷി ചെയ്യാമെങ്കിലും പശ്ചിമരാശിയുള്ളതും ജൈവാംശം കൂടുതലുള്ളതുമായ മണ്ണാണ് അനുയോജ്യം.

ഇനങ്ങൾ

കേരളത്തിൽ പരീക്ഷിച്ച PAC - 712, PAC - 740, പ്രതാപ് എന്നീ ഇനങ്ങൾ നല്ല വിളയാണ് നൽകിയത്. മഞ്ഞ നിറത്തിലുള്ള ഈ ഇനങ്ങൾ 70 ദിവസം കൊണ്ടു തയ്യാറാവുന്നതും ഹെക്ടറിന് 50 കിന്റൽ ഉത്പാദനം തരുന്നവയുമാണ്.



നടീൽ സമയം

കേരളത്തിൽ മൂന്നു സീസണുകളിലും (വിരിപ്പ്, മുണ്ടകൻ, പുഞ്ച) ചോളകൃഷി ചെയ്യാം.

നടീൽ രീതി

വിത്താണ് ചോളത്തിന്റെ നടീൽ വസ്തു. 60 സെ.മീ. ഇടവിട്ട് 20 സെ.മീ പൊക്കമുള്ള തടങ്ങൾ എടുക്കുക. ഈ തടങ്ങളിൽ 20-25 സെ.മീ. അകലം പാലിച്ച് 5 സെ.മീ. ആഴത്തിൽ വിത്തുകൾ നടണം. വിത്തിടുന്നതിനു മുമ്പ് അഴുകിയ ചാണകം അടിവളമായി തടങ്ങളിൽ കുട്ടി യോജിപ്പിക്കണം. ഏകദേശം 8 കിലോ വിത്ത് ഒരേക്കറിന് ആവശ്യമായി വരും.

വളപ്രയോഗം

അടിവളവും മേൽ വളവുമായി ചാണകം മാത്രമാണ് പ്രയോഗിക്കേണ്ടത്. രസവളപ്രയോഗത്തിന്റെ ആവശ്യമില്ല. ഒരു സെന്റിനിലേക്ക് 50 കിലോ ചാണകം അടിവളമായും 50 കിലോ ചാണകം രണ്ടു പ്രാവശ്യമായി 20-ഉം, 40-ഉം, ദിവസങ്ങൾക്കുശേഷവും നൽകേണ്ടതാണ്.

ജലസേചനം

വേനൽകാലത്ത് മാസത്തിൽ മൂന്നു പ്രാവശ്യം തടങ്ങൾ നനച്ച് കൊടുക്കണം.

കളനിയന്ത്രണം

നടീലിനുശേഷം 20-ാമതും 40-ാമതും ദിവസങ്ങളിൽ കളനീക്കി വിളയുടെ ചുവട്ടിൽ മണ്ണുകുട്ടിയിടേണ്ടതാണ്.